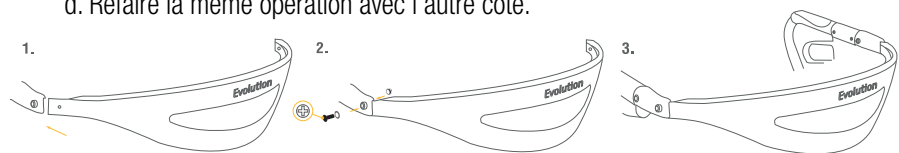


ÉTAPE UN >>>

Assemblage de votre ambulateur:

- Lorsque vous recevez votre ambulateur, vérifiez soigneusement le contenu. Signalez immédiatement à votre concessionnaire ou à Evolution tout article manquant:
- Le contenu de tous les ambulateurs « Evolution » est le suivant:
 - Ambulateur complet replié avec siège et poignées préinstallés.
 - Un panier souple pliable.
 - Dossier.
 - Carte d'enregistrement de la garantie
 - Manuel d'utilisation
 - Coussin de siège souple
- Assemblage du dossier :
 - À l'aide d'un tournevis Philips, retirer les vis, les rondelles et les écrous de leurs points d'ancrage du support dorsal.
 - Insérer le support dorsal sur un côté et aligner les trous du support dorsal avec le point d'ancrage (schéma 1).
 - Insérer une vis, une rondelle et un écrou puis bien serrer (schéma 2).
 - Refaire la même opération avec l'autre côté.



- Régler la hauteur de la poignée. Insérer la molette de réglage. Serrer jusqu'à entendre un clic. **Attention : ne pas trop serrer.**

ÉTAPE DEUX >>>

Vérification des freins et des roues:

- Le système de freinage d'Evolution est sécuritaire et simple d'utilisation. Tenez (en tirant) les poignées de frein pour stationner.
- Vérifiez le système de freinage. Les roues devraient rester verrouillées lorsque les freins de stationnement sont enclenchés.

- N'enclenchez pas les freins de stationnement lorsque l'ambulateur est en mouvement. Ceci pourrait endommager les roues de manière permanente.
- Enclenchez toujours les freins de stationnement avant d'utiliser le siège.

ÉTAPE TROIS >>>

Entretien et soins de votre ambulateur Trilli-

- Vérifiez l'herméticité de l'écrou et des boulons régulièrement.
- Vérifiez l'intégrité du cadre et des pneus au moins une fois par mois.

Pliage, dépliage et transport de votre ambulateur:

Pour REPLIER votre ambulateur Evolution, tirez sur la poignée centrale sur siège et l'ambulateur restera debout.

Pour DÉPLIER l'ambulateur Trillium, poussez simplement la poignée vers le bas au milieu du siège en vous assurant que l'ambulateur est verrouillé complètement en position ouverte.

Précaution: Assurez-vous que la poignée centrale du siège est au même niveau que le siège avant de vous assoir.

Pour transporter l'ambulateur lorsque celui-ci est replié, prenez simplement la poignée centrale et soulevez l'ambulateur en le transportant de côté comme une valise.

Freins:

Enclenchez les freins en tirant les deux poignées de frein vers le haut. Ne marchez pas lorsque les freins sont enclenchés.

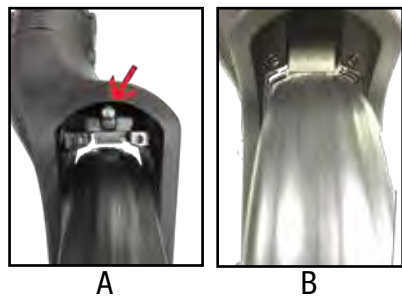
Freins de stationnement:

Pressez les deux freins vers le bas jusqu'à ce que vous entendiez un clic.

Assurez-vous toujours que les deux freins sont bien enclenchés. Tirez vers le haut pour relâcher les freins de stationnement. Lorsque vous utilisez le siège, les deux freins DOIVENT être verrouillés pour votre sécurité.

Ajustement des Freins:

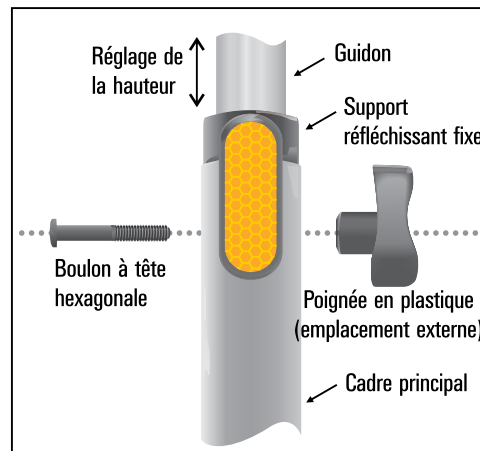
- Afin d'assurer un freinage correct, régler de temps en temps les plaquettes de frein situées sur le dessus des roues arrière. Pour ajuster le frein, enlevez le frein de ralentissement si installé, en enlevant les deux vis Phillips sur le devant de la fourche arrière.



- À l'aide d'un tournevis Philips tourner la vis de réglage vers la droite (A) pour abaisser le patin de frein (B) pour un freinage plus fort. Testez les freins, en veillant à ce que, lorsque vous mettez le frein de stationnement, les roues arrière restent en position verrouillée.
- Réinstallez le frein de ralentissement si installé.

Réglage de la hauteur de poignée:

Pour régler les poignées à la hauteur désirée, placez-vous derrière l'ambulateur à hauteur des épaules. Les poignées devraient se trouver à la même hauteur ou légèrement plus haut que le poignet de l'utilisateur. Un thérapeute pourrait conseiller une hauteur de poignée différente selon les besoins particuliers de l'utilisateur. Pour régler les poignées, enlevez la poignée et tirez le boulon hexagonal, ajustez la poignée à la hauteur désirée ou prescrite et insérez le boulon hexagonal en vous assurant que la partie hexagonale du boulon soit ajustée adéquatement au trou hexagonal sur le cadre de l'Evolution et serrez la poignée convenablement. **Précaution: Ne serrez pas trop fort.**



Installation du panier:

Pour installer la panier pliable, replier le Trillium, puis desserrer les deux boulons de serrage de la panier. Serrer le support sur le cadre puis serrer le boulon.

Assistance:

Votre concessionnaire Evolution le plus proche sera heureux de vous aider pour l'assemblage et l'entretien de votre ambulateur.

Informations sur les réparations en usine >>>

La devise d'Evolution est de « s'engager à fournir une qualité et un service inégalés ». Notre but est de vous offrir le meilleur service du secteur. Si vous rencontrez des problèmes avec votre ambulateur Evolution ou que vous avez besoin d'aide, veuillez:

- Examinez votre documentation:** Des documents imprimés seront envoyés avec votre ambulateur Evolution Trillium. Ils contiennent les guides d'entretien et les informations d'installation.

- Appelez ou rendez visite à votre concessionnaire Evolution: Il pourra vous aider et déterminer si la garantie de votre ambulateur est admissible.
- Communiquez avec le service à la clientèle d'Evolution au: 1-800-556-2558 (États-Unis et Canada)

Pour le service de garantie, des réparations ou un remplacement:

Si vous devez renvoyer votre ambulateur à Evolution pour le service de garantie, veuillez appeler ou visiter votre concessionnaire Evolution et il sera heureux de vous aider. Si vous devez localiser un concessionnaire Evolution près de chez vous, veuillez nous contacter au 1-800-556-2558. Préparez-vous à fournir 1) le numéro de modèle de l'appareil, 2) le numéro de série et 3) une description du problème.

Pour les services et réparations hors garantie:

Si votre ambulateur n'est plus sous garantie ou ne donne pas droit à la garantie, votre concessionnaire Evolution sera heureux de vous fournir une estimation pour la réparation de votre ambulateur.

Plusieurs choses à ne pas oublier:

Si les problèmes rencontrés avec votre ambulateur sont considérés comme étant le résultat d'une utilisation inappropriée, comme heurter les bordures de trottoir, heurter les portes pour les ouvrir, etc., il ne sera pas couvert par la garantie. Nous nous réservons le droit de déterminer si votre ambulateur a été utilisé de façon inappropriée. Votre concessionnaire Evolution sera heureux de vous aider à organiser le retour de votre ambulateur. Nous effectuerons la réparation dans les 2 jours ouvrables après réception de votre ambulateur et il vous sera expédié. Si nous ne pouvons pas réparer votre ambulateur dans un délai de 2 jours après sa réception, nous vous enverrons un nouveau!

Accessoires optionnels pour plus de commodité >>>



Porte-Gobelet >

MONTE-TROTTOIR >
Permet de franchir les trottoirs et autres obstacles plus facilement.



Support de Téléphone >

Support de Canne > Vase à Fleur >

FREIN DE RALENTISSEMENT >
Sécurité et protection supplémentaires pour les pentes, les descentes et les côtes.



IMPORTANT > Read Me First !

STEP ONE >>

Putting your walker together:

- Upon receiving your walker, please check the contents carefully. Report any missing items to your dealer or Evolution immediately:
- Contents of all Evolution Trillium walkers are as follows:
 - Folded walker complete with main frame, seat, handles, and wheels already installed.
 - A soft folding basket
 - Back support
 - Warranty Registration Card
 - Owner's Manual
 - Soft seat cushion
- Backrest Assembly
 - Using a Phillips screwdriver, remove screws, washers and nylock nut from back support anchor points.
 - Insert back support on one side and align holes of back support and anchor point (figure 1).
 - Insert screw, washer and nut and tighten securely (figure 2).
 - Repeat for second side.



- Adjust handle height. Put Knob Bolts through from inside. Tighten until it is snug.
Caution: Do Not Overtighten.

STEP TWO >>

Checking the brakes and wheels:

- The Evolution braking system provides safety and ease of operation. Hold (squeeze) to brake and press down on the brake handle for parking.
- Check braking system. The wheels should stay locked while parking brake is activated.

- Do not activate parking brake while walker is moving. This may cause permanent damage to the wheels.
- Always activate parking brake before using the seat.

STEP THREE >>

Maintenance and care of your Trillium Walker:

- Check tightness of nut and bolts regularly.
- Check frame and tire integrity at least once a month.

Folding, Unfolding, and Carrying your walker:

To FOLD your Trillium walker, pull on the seat center handle and the walker will remain standing up. To UNFOLD the Trillium, simply push down on the handle in the middle of the seat making sure the walker locks in the fully open position. **Caution: Ensure the center seat handle is level with the seat before sitting.**

To carry the walker while folded, simply pick it up by the center handle and lift the walker carrying it at your side like a suitcase.

Brakes:

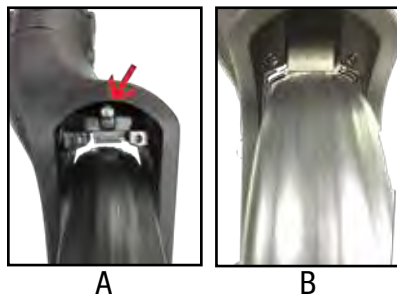
Apply the brakes by pulling both brake handles upwards. Do not walk with brakes on.

Parking Brakes:

Press down on both brake handles until you hear a distinct click sound. Always make sure that both brakes are engaged. Pull upwards to release the parking brakes. When using the seat, both brakes MUST be in the locked position for your safety.

Brake Adjusting:

- To ensure proper braking, from time to time adjust the brake pads located on the top of the rear wheels. To adjust the brake, remove the Slow Down Brake if installed, by removing the two Phillips screws on the front of the rear fork.

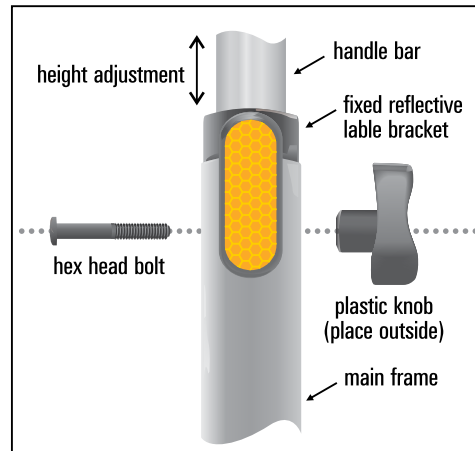


- Using a Phillips screwdriver, rotate the adjustment screw clockwise (A) to lower the brake pad (B) for tighter braking. Test the brakes, making sure that when applying the parking brake, the rear wheels stay in the locked position.
- Reinstall the Slow Down Brake if installed.

Handle Height Adjustment:

To adjust the handles to a suitable height, stand behind the walker with your shoulders level. The handles should be at the same height or slightly higher than the user's wrist. A therapist might suggest a different handle height to accommodate a specific need for the user.

To adjust the handles, remove the knob and pull the hex bolt out, adjust the handle to the prescribed or desired handle height and insert the hex bolt ensuring that the hexagonal part of the bolt fits properly on the hexagonal cut out on the frame of the Trillium and tighten the knob snugly. **Caution: Do Not Over Tighten.**



Installing Basket:

To install the soft folding basket, fold the Trillium, loosen the two basket clamp knobs. Clamp the bracket on the frame and tighten the knob.

Assistance:

Your nearest Evolution dealer will be pleased to assist you with the assembly and/or maintenance of your walker.

Factory Repair Information >>

Evolution's motto is 'Committed to Providing Unsurpassed Quality & Service'. Our goal is to provide you the best service in the industry. If you encounter problems with your Evolution Walker or need help, please:

- Review your documentation:** You will find printed documentation shipped with your Evolution Trillium Walker. They contain maintenance guides and installation information.

- Call or visit your **Evolution dealer:** They will be able to give you the assistance you need and determine if your walker is eligible for warranty.
- Contact **Evolution Customer Service** at: 1-800-556-2558 (U.S. and Canada)

For Warranty Service, Repair, or Replacement:

If you have to return your walker to Evolution for warranty service, please call or visit your Evolution dealer and they will be happy to assist you. If you need to locate an Evolution dealer close to you, please contact us at 1-800-556-2558. Be prepared to provide 1) the unit model number, 2) the serial number, and 3) a description of the problem.

For Out-of-Warranty Service or Repair:

If your walker is out of warranty or is not eligible for warranty, your Evolution dealer will be happy to provide estimates to have your walker repaired.

A few things to remember:

If the problems with your walker are deemed to be the result of improper use, such as hitting curbs, hit-opening doors, etc., it will not be covered under warranty. We reserve the right to determine if your walker has been misused. Your Evolution dealer will be happy to assist you in arranging the return of your walker. We will service the walker within 2 working days after receiving it and it will be on its way back. If we cannot service your walker within 2 working days after receipt, we will send you a new one!

Optional Accessories for Extra Convenience >>



Curb Climber >
Makes getting over curbs and other obstacles much less of a challenge



Slow Down Brake >
Added security and protection for travel on slopes, declines, and hills.

[Cup Holder >](#)

[Phone Holder >](#)

[Cane Holder >](#)

[Flower Vase >](#)



DO NOT USE
AS A WHEELCHAIR !
NE PAS UTILISER
COMME UN FAUTEUIL
ROULANT !

www.evolution.ca



2530 Davies Avenue, Port Coquitlam, B.C. Canada, V3C 2J9
• Tel / Tél: 604-472-0200 • Fax / Télécopie: 604-472-0251
• Toll Free / Sans Frais: 1-800-556-2558
info@evolution.ca